



T.C.  
BAŐAKŐEHİR KAYMAKAMLIĐI  
TOKİ CELALETİN ÖKTEN KIZ ANADOLU İMAM HATİP LİSESİ  
2019-2023 STRATEJİK PLANI



## İSTİKLALMARŞI

Korkma, sönmez bu şafaklarda yüzen al sancak;  
Sönmeden yurdumun üstünde tüten en son ocak.  
O benim milletimin yıldızıdır, parlayacak;  
O benimdir, o benim milletimindir ancak.

Çatma, kurban olayım, çehreni ey nazlı hilal!  
Kahraman ırkıma bir gül! Ne bu şiddet, bu celal?  
Sana olmaz dökülen kanlarımız sonra helal...  
Hakkıdır Hakk'a tapan milletimin istiklal!

Ben ezelden beridir hür yaşadım, hür yaşarım.  
Hangi çılgın bana zincir vuracakmış? Şaşarım!  
Kükremiş sel gibiyim, bendimi çiğner, aşarım.  
Yırtarım dağları, enginlere sığmam taşarım.

Garbın afakını sarmışsa çelik zırhlı duvar,  
Benim iman dolu göğsüm gibi serhaddim var.  
Ulusun, korkma! Nasıl böyle bir imanı boğar,  
"Medeniyet!" dediğin tek dişi kalmış canavar?

Arkadaş! Yurduma alçakları uğratma sakın.  
Siper et gövdeni, dursun bu hayasızca akın.  
Doğacaktır sana va'ettiği günler Hakk'ın...  
Kim bilir, belki yarın, belki yarından da yakın.

Bastığın yerleri "toprak!" diyerek geçme, tanı:  
Düşün altındaki binlerce kefensiz yatanı.  
Sen şehit oğlusun, incitme, yazıktır atanı:  
Verme, dünyaları alsan da, bu cennet vatanı.

Kim bu cennet vatanın uğruna olmaz ki feda?  
Şüheda fışkıracak toprağı sıksan, şüheda!  
Canı, cananı bütün varımı alsın da Huda,  
Etmesin tek vatanından beni dünyada cüda.

Ruhumun senden, İlahi, şudur ancak emeli:  
Değmesin mabedimin göğsüne namahrem eli.  
Bu ezanlar ezanlar-ki şahadetleri dinin temeli  
Ebedi yurdumun üstünde benim inlemeli.

O zaman vecd ile bin secde eder-varsa-taşım,  
Her cerihamdan, İlahi, boşanıp kanlı yaşım,  
Fışkırır ruh-ü mücerred gibi yerden na'sım;  
O zaman yükselerek arşa değer belki başım.

Dalgalan sen de şafaklar gibi ey şanlı hilal!  
Olsun artık dökülen kanlarımın hepsi helal!  
Ebediyen sana yok, ırkıma yok izmihlal:  
Hakkıdır, hür yaşamış bayrağımın hürriyet;  
Hakkıdır, Hakk'a tapan, milletimin istiklal!

Mehmet Akif ERSOY

*Öğretmenler;  
Yeni Nesil Sizin  
Eseriniz Olacaktır.*

*H. Atatürk*



## GENÇLİĞE HİTABE

Ey Türk gençliği! Birinci vazifen, Türk istiklalini, Türk cumhuriyetini, ilelebet, muhafaza ve müdafaa etmektir.

Mevcudiyetinin ve istikbalinin yegane temeli budur. Bu temel, senin, en kıymetli hazinendir. İstikbalde dahi, seni, bu hazineden, mahrum etmek isteyecek, dahili ve harici, bedhahların olacaktır. Bir gün, istiklal ve cumhuriyeti müdafaa mecburiyetine düşersen, vazifeye atılmak için, içinde bulunacağın vaziyetin imkan ve şeraitini düşünmeyeceksin! Bu imkan ve şerait, çok namüsaıt bir mahiyette tezahür edebilir. İstiklal ve cumhuriyetine kastedecek düşmanlar, bütün dünyada emsali görülmemiş bir galibiyetin müessili olabilirler. Cebren ve hile ile aziz vatanın, bütün kaleleri zapt edilmiş, bütün tersanelerine girilmiş, bütün orduları dağıtılmış ve memleketin her köşesi bilfiil işgal edilmiş olabilir. Bütün bu şeraitten daha elim ve daha vahim olmak üzere, memleketin dahilinde, iktidara sahip olanlar gafflet ve dalalet ve hatta hıyanet içinde bulunabilirler. Hatta bu iktidar sahipleri şahsi menfaatlerini, müstevlerin siyasi emelleriyle tevhit edebilirler. Millet, fakr u zaruret içinde harap ve bitap düşmüş olabilir.

Ey Türk istikbalinin evladı! İşte, bu ahval ve şerait içinde dahi, vazifen; Türk istiklal ve cumhuriyetini kurtarmaktır! Muhtaç olduğun kudret, damarlarındaki asil kanda, mevcuttur!

*H. Atatürk*

# SUNUŞ



Hayatın ve şartların deęişmesi, teknolojinin hız kesmeden ilerlemesi, insanların ve kurumların kendilerini yenilemelerini gerekli kılmaktadır. Bu sebeple deęişen ve gelişen bir dünyada varlığını korumak ve küresel ölçekte ben de varım diyebilmek ancak eğitim kalitesinin yükseltilmesi ile mümkün olacaktır.

Bu realiteden yola çıkılarak okulumuzun 2019-2023 stratejik planı hazırlanırken, tüm paydaşlar ile birlikte ülke ve dünya gerçekleri ile 2023 eğitim vizyonu göz önünde bulundurularak hareket edilecektir. Hazırlanacak plan ile dün, bugün ve yarın arasında köprü kurularak, geleceęe yön verecek, milli ve manevi değerlerine baęlı, geçmişinden ders çıkarıp geleceęe emin adımlarla yürüyen akl-ı selim, zevk-i selim ve kalbi selim insanlar yetiştirmek vizyonumuz olacaktır.

Başakşehir TOKİ Celalettin Ökten Kız Anadolu İmam Hatip Lisesi olarak eğitim kurumları içinde, bilinçli, şuurlu, milli ile evrenseli sentezleyen, kimlik ve kişilik sahibi, sorgulayan, hesap verebilen, merhamet eden, adaletli olan nesiller yetiştirmek misyonumuz olacaktır. Bu nitelikte nesiller yetiştirmek için hep birlikte çalışacağız. Okulumuzun stratejik planının hazırlanmasında ve hayata geçirilmesinde emeęi geçen bütün paydaşlara teşekkür ederim

**REMZİ TUNCER**  
**Okul Müdürü**

<b>SUNUŞ</b> .....	<b>3</b>
<b>BÖLÜM I: GİRİŞ VE PLAN HAZIRLIK SÜRECİ</b> .....	<b>6</b>
<b>BÖLÜM II: DURUM ANALİZİ</b> .....	<b>8</b>
• <i>OKULUN MEVCUT DURUMU: TEMEL İSTATİSTİKLER</i> .....	9
• <i>OKUL KÜNYESİ</i> .....	9
• <i>Çalışan Bilgileri</i> .....	10
• <i>Çalışan Bilgileri</i> .....	10
• <i>Okulumuz Bina ve Alanları</i> .....	11
• <i>Sınıf ve Öğrenci Bilgileri</i> .....	12
• <i>Donanım ve Teknolojik Kaynaklarımız</i> .....	13
• <i>Gelir ve Gider Bilgisi</i> .....	14
• <i>PAYDAŞ ANALİZİ</i> .....	15
<i>Öğrenci Anketi Sonuçları</i> .....	16
<i>Öğretmen Anketi Sonuçları</i> .....	18
<i>Veli Anketi Sonuçları</i> .....	20
• <i>GZFT (Güçlü, Zayıf, Fırsat, Tehdit) Analizi</i> .....	22
<b>İçsel Faktörler</b> .....	23
<b>Başlıklar</b> .....	23
<b>Güçlü Yönler</b> .....	23
<b>Zayıf Yönler</b> .....	23
<b>Dışsal Faktörler</b> .....	24
<b>Başlıklar</b> .....	24
<b>Tehditler</b> .....	24
• <i>Gelişim ve Sorun Alanları</i> .....	25
<i>Gelişim ve Sorun Alanlarımız</i> .....	25
<b>BÖLÜM III: MİSYON, VİZYON VE TEMEL DEĞERLER</b> .....	<b>27</b>
• <b>MİSYONUMUZ</b> .....	27

• VİZYONUMUZ .....	27
• TEMEL DEĞERLERİMİZ .....	28
• TEMA I : EĞİTİM VE ÖĞRETİME ERİŞİM .....	29
<b>BÖLÜM IV: AMAÇ, HEDEF VE EYLEMLER.....</b>	<b>29</b>
<b>Stratejik Amaç 1.....</b>	<b>29</b>
<b>Stratejik Hedef 1.1.....</b>	<b>29</b>
<i>Kayıt bölgemizde yer alan çocukların okullaşma oranları artırılabilecek ve öğrencilerin uyum ve devamsızlık sorunları da giderilecektir.....</i>	<b>29</b>
• TEMA II: EĞİTİM VE ÖĞRETİMDE KALİTENİN ARTIRILMASI.....	32
<b>Stratejik Amaç 2.....</b>	<b>32</b>
<b>Stratejik Hedef 2.1.....</b>	<b>32</b>
<i>Öğrenme kazanımlarını takip eden ve velileri de sürece dâhil eden bir yönetim anlayışı ile öğrencilerimizin akademik başarıları ve sosyal faaliyetlere etkin katılımı artırılabilecektir.....</i>	<b>32</b>
<b>Stratejik Hedef 2.2.....</b>	<b>35</b>
<i>Etkin bir rehberlik anlayışıyla, öğrencilerimizi ilgi ve becerileriyle orantılı bir şekilde üst öğrenime veya istihdama hazır hale getiren daha kaliteli bir kurum yapısına geçilecektir.....</i>	<b>35</b>
• TEMA III: KURUMSAL KAPASİTE .....	36
<b>Stratejik Amaç 3: .....</b>	<b>36</b>
<i>Eğitim ve öğretim faaliyetlerinin daha nitelikli olarak verilebilmesi için okulumuzun kurumsal kapasitesi güçlendirilecektir .....</i>	<b>36</b>
<b>Stratejik Hedef 3.1.....</b>	<b>36</b>
<i>Etkin ve çağa uygun bir eğitim öğretim anlayışıyla, öğrencilerimizi daha iyi ve nitelikli eğitim hizmeti verebilmek için tüm paydaşların ihtiyaçlarını dikkate alarak teknolojik , güvenli , ferah , temiz ve konfor alanı gelişmiş bir yapı oluşturulacaktır. ....</i>	<b>36</b>
<b>BÖLÜM V: MALİYETLENDİRME .....</b>	<b>39</b>
<b>BÖLÜM VI: İZLEME VE DEĞERLENDİRME .....</b>	<b>39</b>
<b>EKLER: .....</b>	<b>39</b>
<b>KAYNAKÇA; .....</b>	<b>40</b>

# BÖLÜM I: GİRİŞ ve PLAN HAZIRLIK SÜRECİ

## • GİRİŞ

GZFT(güçlü , zayıf, fırsat, tehdit) analizi, vizyon, misyon, temel değerler, politika ve paydaşları çerçevesinde stratejilerini ve hedeflerini belirlenmesi bu belgenin temel amacıdır. Stratejik plan temel olarak dört aşamadan oluşur:

Aşama I : Neredeyiz?

Aşama II : Nereye gidiyoruz?

Aşama III : Gideceğimiz yere nasıl gideriz?

Aşama IV : Gitmek istediğimiz yere gidiyor muyuz?

Okulumuz Stratejik Planı bu aşamalar dikkate alınarak geliştirilmiştir. TOKİ Celalettin Ökten Kız Anadolu İmam Hatip Lisesi 2019-2023 yılları arasını kapsayan stratejik plan çalışmaları tamamlanmıştır.

Sürecin birinci bölümü olan neredeyiz sorusu tüm iç paydaşları kapsayacak şekilde organize edilerek ve geniş katılım sağlanarak GZFT analizi ortaya konmuştur. GZFT analizi sonucu, üst kurulda değerlendirilmiş ve sıralanmıştır. Bu çalışmanın ardından vizyon, misyon, temel değerler ve politikalar belirlenmiş, bunlara uygun stratejiler oluşturulmuştur. Belirlenen stratejilere ilişkin hedefler konulmuş ve bu hedeflere ulaşıp ulaşılmadığını belirlemeye yönelik olarak da performans göstergeleri her bir hedef için ayrı ayrı tespit edilmiştir. Performans göstergelerinin somut ve ölçülebilir özellikte olmasına dikkat edilmiştir.

Tüm planlama çalışmaları boyunca, akademik ve idari personel ile öğrenci ve velilerimizin duyarlılığı, çabası ve katkısı çalışmaların başarısını olumlu yönde etkilemiştir.

TOKİ Celalettin Ökten Kız Anadolu İmam Hatip Lisesine ait bu stratejik plan, okuldaki bütün birimler için yol haritası niteliğinde olup, tüm birimler planda belirtilen vizyon, misyon, değer, politika, strateji ve hedeflerle çalışmeyecek şekilde kendi stratejik planlarını oluşturacaktır. Her birim de kendi değerlendirme komisyonunu ayrıca kuracak ve stratejik planların izlenmesini ve değerlendirilmesini sağlayacaktır. Yıllık olarak yeniden gözden geçirilmesi öngörülen bu beş yıllık planda zamanla ortaya çıkabilecek eksiklikler ilerleyen dönemlerde giderilecektir.

## • *PLAN HAZIRLIK SÜRECİ*

2019-2023 dönemi stratejik plan hazırlanması süreci Üst Kurul ve Stratejik Plan Ekibinin oluşturulması ile başlamıştır. Ekip tarafından oluşturulan çalışma takvimi kapsamında ilk aşamada durum analizi çalışmaları yapılmış ve durum analizi aşamasında paydaşlarımızın plan sürecine aktif katılımını sağlamak üzere paydaş anketi, toplantı ve görüşmeler yapılmıştır.

Durum analizinin ardından geleceğe yönelim bölümüne geçilerek okulumuzun amaç, hedef, gösterge ve eylemleri belirlenmiştir. Çalışmaları yürüten ekip ve kurul bilgileri altta verilmiştir.

Üst Kurul Bilgileri		Ekip Bilgileri	
Adı Soyadı	Unvanı	Adı Soyadı	Unvanı
Remzi TUNCER	Okul Müdürü	Sertan ŞEN	Müdür Yardımcısı
Recep ÇOBAN	Müdür Yardımcısı	Mustecep ŞAHİN	Öğretmen
Hatice Eraslan KAYA	Okul Rehber Öğretmeni	Selma DEMELİOĞLU	Okul Rehber Öğretmeni
Mehmet FİDANCAN	Okul Aile birliği üyesi	Hacı KARAKUŞ	Öğretmen

Kurumumuzun stratejik planın hazırlanmasında tüm tarafların görüş ve önerileri ile eğitim önceliklerinin plana yansıtılabilmesi için geniş katılım sağlayacak bir model benimsenmiştir.

Stratejik plan temel yapısı Bakanlığımız Stratejik Planlama Üst Kurulu tarafından kabul edilen Bakanlık Vizyonu temelinde eğitimin üç temel bölümü (erişim, kalite, kapasite) ile paydaşların görüş ve önerilerini baz alır nitelikte oluşturulmuştur.

## BÖLÜM II: DURUM ANALİZİ

Durum analizi bölümünde okulumuzun mevcut durumu ortaya konularak neredeyiz sorusuna yanıt bulunmaya çalışılmıştır.

Bu kapsamda okulumuzun kısa tanıtımı, okul künyesi ve temel istatistikleri, paydaş analizi ve görüşleri ile okulumuzun Güçlü, Zayıf yönleri, Fırsat ve Tehditlerinin (GZFT) ele alındığı analize yer verilmiştir.

### • *TARİHİ GELİŞİM*

Okulumuz, 2011-2012 eğitim öğretim yılında Kayaşehir Ticaret Meslek Lisesi binasının 22 derslik bölümünün tahsis edilmesiyle kurucu müdürümüz Hasan Hüseyin YILDIRIM yönetiminde "Başakşehir İmam Hatip Lisesi" adıyla eğitim öğretime başlamıştır.

Daha sonra okulumuza asil müdür olarak atanan Remzi TUNCER 'in çalışmaları neticesinde okulumuzda 2(iki) Anadolu sınıfı açılarak okulumuz "Başakşehir Anadolu İmam Hatip Lisesi" adıyla hizmet vermeye devam etmiştir.

2012-2013 eğitim öğretim yılında "Toki Celalettin Ökten Anadolu İmam Hatip Lisesi" ismini almış ve 2013-2014 eğitim öğretim yılında Fenertepe bölgesindeki yeni binasında tam gün eğitimle hizmete devam etmiştir.

2016-2017 eğitim-öğretim yılında kız ve erkek öğrencilerin ayrılması ile "TOKİ Celalettin Ökten Kız Anadolu İmam hatip Lisesi" ismini alarak Kayaşehir Bulvarı Melikşah Sokak No:12 adresindeki yeni binasına taşınmıştır. Halen mevcut binasında kız öğrencilere yönelik eğitim-öğretim faaliyetlerini sürdürmektedir.



- *Okulun Mevcut Durumu: Temel İstatistikler*

- *Okul Künyesi*

*Okulumuzun temel girdilerine ilişkin bilgiler altta yer alan okul künyesine ilişkin tabloda yer almaktadır.*

### **Temel Bilgiler Tablosu- Okul Künyesi**

<i>İli: İSTANBUL</i>		<i>İlçesi: BAŞAKŞEHİR</i>		
<i>Adres:</i>	<i>Kayabaşı Mah. Kayaşehir Bulvarı Melikşah sk. No12 KAYAŞEHİR/BAŞAKŞEHİR/İSTANBUL P.K. 340494</i>	<i>Coğrafi Konum (link)</i>	<a href="https://goo.gl/maps/mkPwVDAKUJE2">https://goo.gl/maps/mkPwVDAKUJE2</a>	
<i>Telefon Numarası</i>	<i>0-212- 777- 18-18</i>	<i>Faks Numarası</i>	<i>02127771819</i>	
<i>e- Posta Adresi</i>	<i>tokicelalettinoktenaihl@hotmail.com</i>	<i>Web sayfası adresi</i>	<a href="http://celalettinoktenaihl.meb.k12.tr">http://celalettinoktenaihl.meb.k12.tr</a>	
<i>Kurum Kodu</i>	<i>974348</i>	<i>Öğretim Şekli</i>	<i>Tam Gün</i>	
<i>Okulun Hizmete Giriş Tarihi : 2011-2012 eğitim öğretim yılı</i>		<i>Toplam Çalışan Sayısı</i>	<i>67</i>	
<i>Kız</i>	<i>821</i>	<i>Öğretmen Sayısı</i>	<i>Kadın</i> <i>44</i>	
<i>Erkek</i>	<i>-</i>		<i>Erkek</i> <i>16</i>	
<i>Toplam</i>	<i>821</i>		<i>Toplam</i> <i>60</i>	
<i>Derslik Başına Düşen Öğrenci Sayısı</i>		<i>27</i>	<i>Şube Başına Düşen Öğrenci Sayısı</i>	<i>27</i>
<i>Öğretmen Başına Düşen Öğrenci Sayısı</i>		<i>14</i>	<i>Şube Başına 30'dan Fazla Öğrencisi Olan Şube Sayısı</i>	<i>6</i>
<i>Öğrenci Başına Düşen Toplam Gider Miktarı</i>		<i>184,5</i>	<i>Öğretmenlerin Kurumdaki Ortalama Görev Süresi</i>	<i>4</i>

- *Çalışan Bilgileri*

*Okulumuzun çalışanlarına ilişkin bilgiler altta yer alan tabloda belirtilmiştir.*

### **Çalışan Bilgileri Tablosu**

<b><i>Unvan</i></b>	<b><i>Erkek</i></b>	<b><i>Kadın</i></b>	<b><i>Toplam</i></b>
<i>Okul Müdürü ve Müdür Yardımcısı</i>	4	-	4
<i>Sınıf Öğretmeni</i>	-	-	-
<i>Branş Öğretmeni</i>	12	42	54
<i>Rehber Öğretmen</i>	-	2	2
<i>İdari Personel</i>	-	1	1
<i>Yardımcı Personel</i>	-	5	5
<i>Güvenlik Personeli</i>	-	1	1
<i>Toplam Çalışan Sayıları</i>	16	51	67

- Okulumuz Bina ve Alanları

Okulumuzun bina ve kullanım alanlarına ilişkin bilgiler altta yer alan tabloda belirtilmiştir.

### **Okul Yerleşkesine İlişkin Bilgiler**

<b>Okul Bölümleri</b>		<b>Özel Alanlar</b>	<b>Var</b>	<b>Yok</b>
Okul Kat Sayısı	3	Çok Amaçlı Salon	✓	
Derslik Sayısı	30	Çok Amaçlı Saha	✓	
Derslik Alanları (m2)	40	Kütüphane	✓	
Kullanılan Derslik Sayısı	30	Fen Laboratuvarı	✓	
Şube Sayısı	30	Bilgisayar Laboratuvarı		✓
İdari Odaların Alanı (m2)	126	İş Atölyesi		✓
Öğretmenler Odası (m2)	72	Beceri Atölyesi	✓	
Okul Oturum Alanı (m2)	23.499,59	Pansiyon		✓
Okul Bahçesi (Açık Alan)(m2)	15.694,92			
Okul Kapalı Alan (m2)	7407			
Sanatsal, bilimsel ve sportif amaçlı toplam alan (m2)	702,92			
Kantin (m2)	56			
Tuvalet Sayısı	18			

- *Sınıf ve Öğrenci Bilgileri*

Okulumuzda yer alan sınıfların öğrenci sayıları alttaki tabloda verilmiştir.

SINIF	Kız	Erkek	Toplam	SINIF	Kız	Erkek	Toplam	SINIF	Kız	Erkek	Toplam	SINIF	Kız	Erkek	Toplam
9-A	30		30	10-A	31		31	11-A	30		30	12-A	20		20
9-B	30		30	10-B	31		31	11-B	33		33	12-B	24		24
9-C	25		25	10-C	31		31	11-C	32		32	12-C	33		33
9-D	28		28	10-D	33		33	11-D	25		25	12-D	21		21
9-E	29		29	10-E	30		30	11-E	30		30	12-E	26		26
9-F	27		27	10-F	30		30	11-F	25		25	12-F	16		16
9-G	30		30	10-G	26		26	11-G	30		30				
				10-H	27		27	11-H	22		22				
								11-I	16		16				

## • Donanım ve Teknolojik Kaynaklarımız

*Teknolojik kaynaklar başta olmak üzere okulumuzda bulunan çalışır durumdaki donanım malzemesine ilişkin bilgiye alttaki tabloda yer verilmiştir.*

### **Teknolojik Kaynaklar Tablosu**

<i>Akıllı Tahta Sayısı</i>	<i>0</i>	<i>TV Sayısı</i>	<i>4</i>
<i>Masaüstü Bilgisayar Sayısı</i>	<i>6</i>	<i>Yazıcı Sayısı</i>	<i>7</i>
<i>Taşınabilir Bilgisayar Sayısı</i>	<i>4</i>	<i>Fotokopi Makinası Sayısı</i>	<i>2</i>
<i>Projeksiyon Sayısı</i>	<i>2</i>	<i>İnternet Bağlantı Hızı</i>	<i>24 Mbps</i>



- *Gelir ve Gider Bilgisi*

*Okulumuzun genel bütçe ödenekleri, okul aile birliđi gelirleri ve diđer katkılarda dâhil olmak üzere gelir ve giderlerine ilişkin son üç yıl gerçekleşme bilgileri alttaki tabloda verilmiştir.*

<b>Yıllar</b>	<b>Gelir Miktarı</b>	<b>Gider Miktarı</b>
2016	476.835,76 ₺	456.072,52₺
2017	202.668,00 ₺	223.446,01 ₺
2018	146.454,50 ₺	151.302,75 ₺



## • *PAYDAŞ ANALİZİ*

Kurumumuzun temel paydaşları öğrenci, veli ve öğretmen olmakla birlikte eğitimin dışsal etkisi nedeniyle okul çevresinde etkileşim içinde olunan geniş bir paydaş kitlesi bulunmaktadır. Paydaşlarımızın görüşleri anket, toplantı, dilek ve istek kutuları, elektronik ortamda iletilen önerilerde dâhil olmak üzere çeşitli yöntemlerle sürekli olarak alınmaktadır.

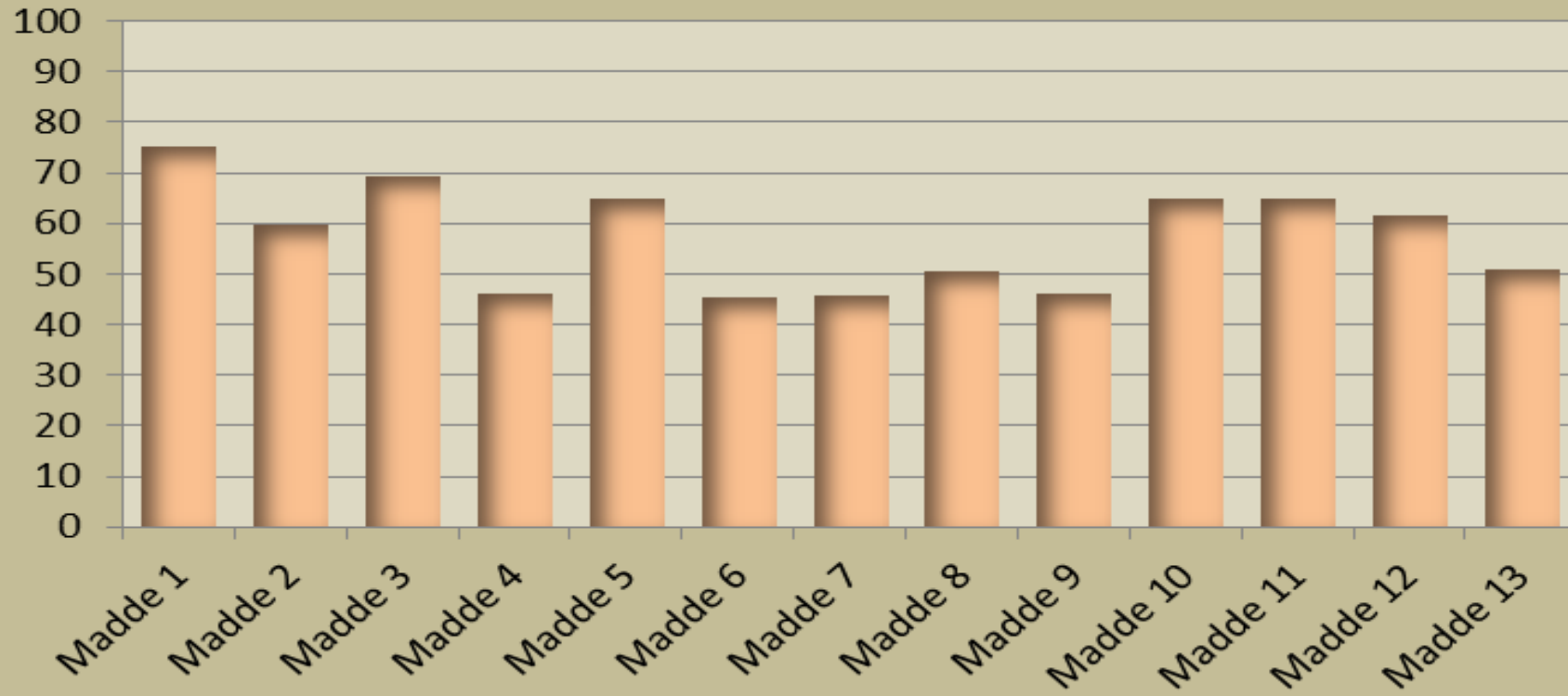


Paydaş anketlerine ilişkin ortaya çıkan temel sonuçlara altta yer verilmiştir :

<b>Öğrenci Anketi Sonuçları</b>		
<b>Sıra No</b>	<b>MADDELER</b>	<b>DEĞERLENDİRME</b> (100 Üzerinden)
1	Öğretmenlerimle ihtiyaç duyduğumda rahatlıkla görüşebilirim.	75,4
2	Okul müdürü ile ihtiyaç duyduğumda rahatlıkla konuşabiliyorum.	59,8
3	Okulun rehberlik servisinden yeterince yararlanabiliyorum.	69,4
4	Okula ilettiğimiz öneri ve isteklerimiz dikkate alınır.	46,2
5	Okulda kendimi güvende hissediyorum.	65
6	Okulda öğrencilerle ilgili alınan kararlarda bizlerin görüşleri alınır.	45,6
7	Öğretmenler yeniliğe açık olarak derslerin işlenişinde çeşitli yöntemler kullanmaktadır.	46
8	Derslerde konuya göre uygun araç gereçler kullanılmaktadır.	50,6
9	Teneffüslerde ihtiyaçlarımı giderebiliyorum.	46,2
10	Okulun içi ve dışı temizdir.	65,2
11	Okulun binası ve diğer fiziki mekânlar yeterlidir.	65,2
12	Okul kantininde satılan malzemeler sağlıklı ve güvenlidir.	61,8
13	Okulumuzda yeterli miktarda sanatsal ve kültürel faaliyetler düzenlenmektedir.	51
		<b>Katılımcı Sayısı :260</b>



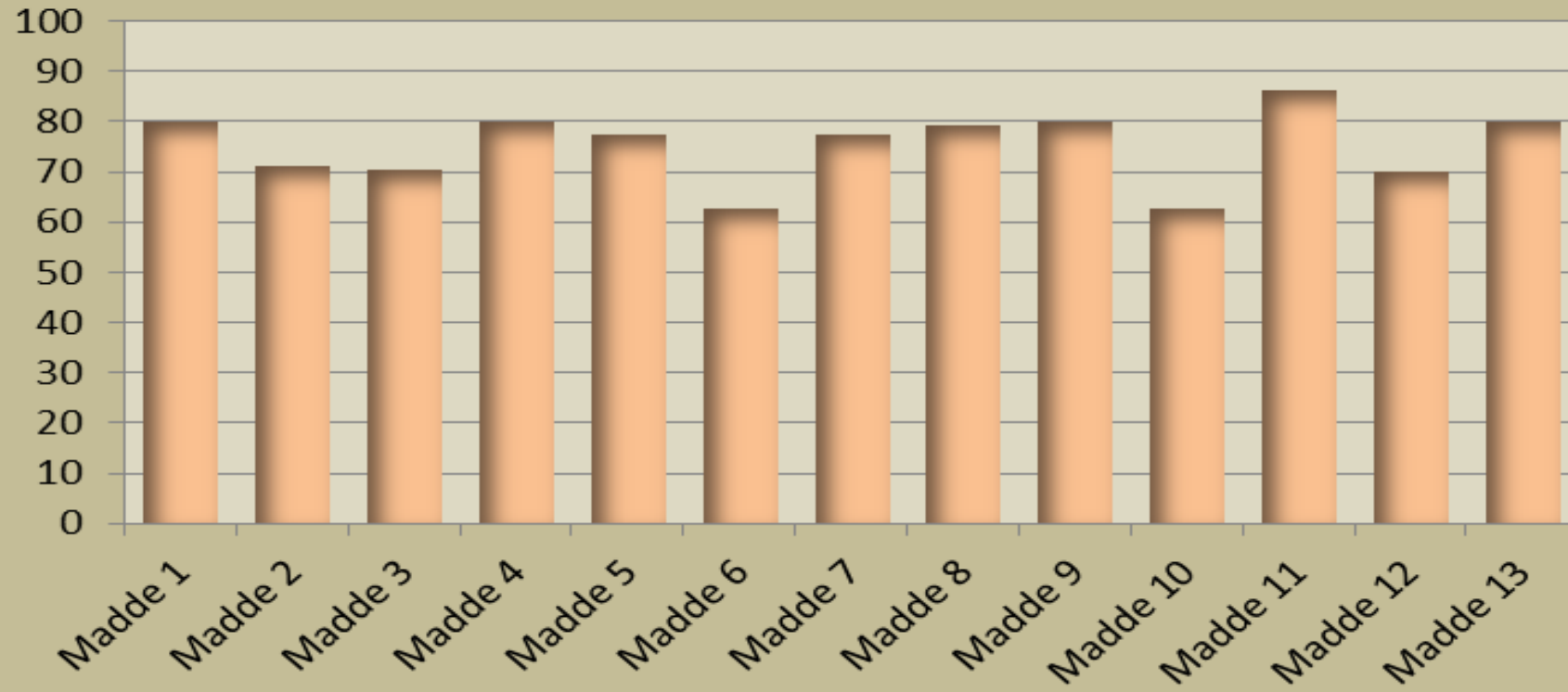
## Öğrenci Anketi Sonuçları



## Öğretmen Anketi Sonuçları

Sıra No	MADDELER	DEĞERLENDİRME (100 Üzerinden)
1	Okulumuzda alınan kararlar, çalışanların katılımıyla alınır.	80
2	Kurumdaki tüm duyurular çalışanlara zamanında iletilir.	71,4
3	Her türlü ödüllendirmede adil olma, tarafsızlık ve objektiflik esastır.	70,4
4	Kendimi, okulun değerli bir üyesi olarak görürüm.	80
5	Çalıştığım okul bana kendimi geliştirme imkânı tanımaktadır.	77,6
6	Okul, teknik araç ve gereç yönünden yeterli donanıma sahiptir.	63
7	Okulda çalışanlara yönelik sosyal ve kültürel faaliyetler düzenlenir.	77,6
8	Okulda öğretmenler arasında ayırım yapılmamaktadır.	79,4
9	Okulumuzda yerelde ve toplum üzerinde olumlu etki bırakacak çalışmalar yapmaktadır.	80
10	Yöneticilerimiz, yaratıcı ve yenilikçi düşüncelerin üretilmesini teşvik etmektedir.	63
11	Yöneticiler, okulun vizyonunu, stratejilerini, iyileştirmeye açık alanlarını vs. çalışanlarla paylaşır.	86,2
12	Okulumuzda sadece öğretmenlerin kullanımına tahsis edilmiş yerler yeterlidir.	70,2
13	Alanıma ilişkin yenilik ve gelişmeleri takip eder ve kendimi güncellerim.	80
		<b>Katılımcı Sayısı :20</b>

## Öğretmen Anketi Sonuçları

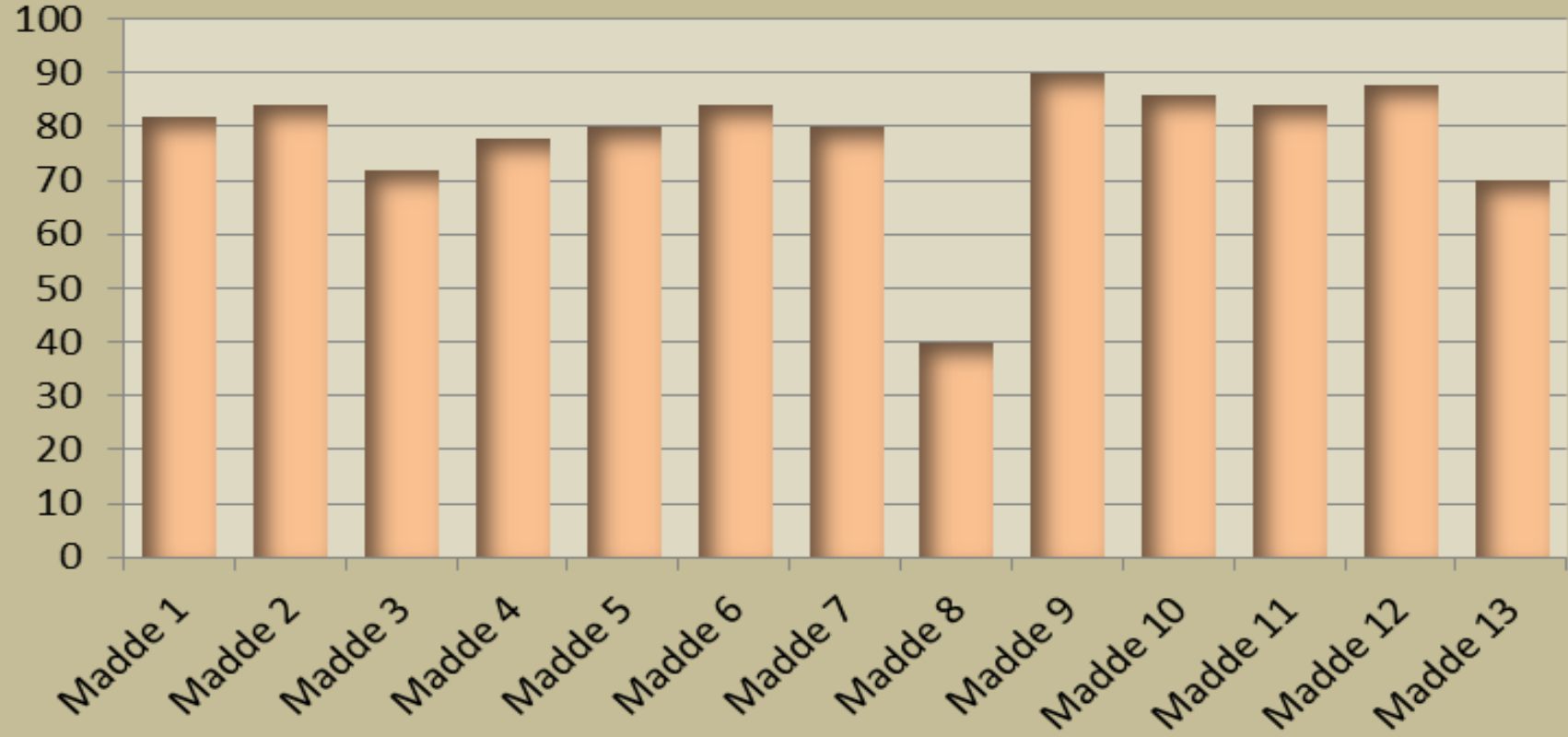


## Veli Anketi Sonuçları

Sıra No	MADDELER	DEĞERLENDİRME (100 Üzerinden)
1	İhtiyaç duyduğumda okul çalışanlarıyla rahatlıkla görüşebiliyorum.	82
2	Bizi ilgilendiren okul duyurularını zamanında öğreniyorum.	84
3	Öğrencimle ilgili konularda okulda rehberlik hizmeti alabiliyorum.	72
4	Okula ilettiğim istek ve şikâyetlerim dikkate alınıyor.	78
5	Öğretmenler yeniliğe açık olarak derslerin işlenişinde çeşitli yöntemler kullanmaktadır.	80
6	Okulda yabancı kişilere karşı güvenlik önlemleri alınmaktadır.	84
7	Okulda bizleri ilgilendiren kararlarda görüşlerimiz dikkate alınır.	80
8	E-Okul Veli Bilgilendirme Sistemi ile okulun internet sayfasını düzenli olarak takip ediyorum.	40
9	Çocuğumun okulunu sevdiğini ve öğretmenleriyle iyi anlaştığını düşünüyorum.	90
10	Okul, teknik araç ve gereç yönünden yeterli donanıma sahiptir.	86
11	Okul her zaman temiz ve bakımlıdır.	84
12	Okulun binası ve diğer fiziki mekânlar yeterlidir.	88
13	Okulumuzda yeterli miktarda sanatsal ve kültürel faaliyetler düzenlenmektedir.	70

**Katılımcı Sayısı :96**

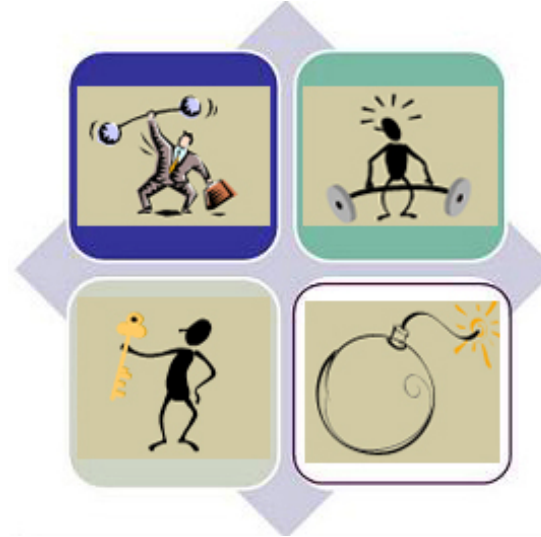
## Veli Anket Sonuçları



## • *GZFT (Güçlü, Zayıf, Fırsat, Tehdit) Analizi*

Okulumuzun temel istatistiklerinde verilen okul künyesi, çalışan bilgileri, bina bilgileri, teknolojik kaynak bilgileri ve gelir gider bilgileri ile paydaş anketleri sonucunda ortaya çıkan sorun ve gelişime açık alanlar iç ve dış faktör olarak değerlendirilerek GZFT tablosunda belirtilmiştir. Dolayısıyla olguyu belirten istatistikler ile algıyı ölçen anketlerden çıkan sonuçlar tek bir analizde birleştirilmiştir.

Kurumun güçlü ve zayıf yönleri donanım, malzeme, çalışan, iş yapma becerisi, kurumsal iletişim gibi çok çeşitli alanlarda kendisinden kaynaklı olan güçlülükleri ve zayıflıkları ifade etmektedir ve ayrımda temel olarak okul müdürü/müdürlüğü kapsamında bakılarak iç faktör ve dış faktör ayrımı yapılmıştır.



<b>İçsel Faktörler</b>	<b>Başlıklar</b>	<b>Güçlü Yönler</b>	<b>Zayıf Yönler</b>
	Öğrenciler	Sosyal etkinlikler ve eğitim konusunda çoğunlukla istekli bir öğrenci profilimizin bulunması	Öğrencilerin bir kısmında düzenli ders çalışma alışkanlıklarının olmayışı
	Çalışanlar	Öğretmen kadrosunun genç, dinamik, özverili oluşu ve okulda kadrolu oluşu.	Hizmet içi eğitim olanaklarından yeterince yararlanılmaması.
	Veliler	Velilerin iş birliğine açık olması, Hayır severlerin desteklerinin sağlanması.	Velilerin maddi imkânlarının sınırlı oluşu.
	Bina ve Yerleşke	Binanın yeni oluşu, Kütüphane-Edebiyat Sınıfı- Mesleki dersler sınıfı-Sanat Atölyesi- Fizik Lab. yerlerinin oluşu.	Ulaşım sorunu ve yeni bir yerleşke olması.
	Donanım	Konferans ve spor salonlarımızın aktif olarak kullanılması. Meslek dersliklerimizde projeksiyon ve bilgisayar bulunması.	Fizik Lab. araç-gereç yetersizliği nedeniyle aktif kullanılamaması. Akıllı tahtaların bulunmayışı.
	Bütçe	Bütçemizin denk olması. Hayır severlerin desteklerinin sağlanması.	Okulun gelirlerinin yetersiz olması.
	Yönetim Süreçleri	Yerel Yönetimlerin desteği, Gelişime açık, tecrübeli idari kadro	Kız okulu olması sebebiyle, bayan md. yardımcısı eksikliği.
	İletişim Süreçleri	Sivil Toplum Kuruluşları ve diğer kamu kurumlarıyla işbirliği yapılması. Okul Aile Birliğinin velilerle iletişim süreçlerinde etkin rol üstlenmesi.	Veli profilinin eğitim seviyesinin düşük olması
	Okul Çevresi	Okul çevresinde öğrencileri etkileyebilecek olumsuzlukların az olması	Okul çevresinde sosyo-ekonomik durumun düşük oluşu.

Dışsal Faktörler	Başlıklar	Fırsatlar	Tehditler
	Politik	Yerel Yönetimlerin desteği.	Medyanın (Özellikle TV Dizileri ve Magazin programlarının) öğrenciler üzerindeki olumsuz etkilerinin bulunması
	Ekonomik	Hayırseverlerin desteklerinin sağlanması	Okul çevresinde belirli alanlarda sosyo-ekonomik durumun düşük oluşu.
	Sosyolojik	STK ların yaygın şekilde aktif olması	Bazı verlilerin eğitime verdiği desteğin az oluşu
	Teknolojik	Living lab. Benzeri yerel yönetimlere ait alt yapıya yakınlık.	Cep telefonu gibi bazı iletişim araçlarının amacı dışında kullanılması.
	Mevzuat-Yasal	Pictes projesi, KTS faaliyetleri gibi projelerin okulda kapsayıcı bir eğitim ortamına olanak sağlaması	
	Ekolojik	Kültürel merkezlere yakınlık.	Yeni bir yerleşim yeri olması sebebiyle etrafta inşaat çalışmalarının ve iş makinalarının öğrenciler için tehlike oluşturması. Ulaşım güçlüğü



## • Gelişim ve Sorun Alanları

*Gelişim ve sorun alanları analizi ile GZFT analizi sonucunda ortaya çıkan sonuçların planın geleceğe yönelim bölümü ile ilişkilendirilmesi ve buradan hareketle hedef, gösterge ve eylemlerin belirlenmesi sağlanmaktadır.*

*Gelişim ve sorun alanları ayrımında eğitim ve öğretim faaliyetlerine ilişkin üç temel tema olan Eđitime Erişim, Eđitimde Kalite ve Kurumsal Kapasite kullanılmıştır. Eđitime erişim, öğrencinin eğitim faaliyetine erişmesi ve tamamlamasına ilişkin süreçleri; Eđitimde kalite, öğrencinin akademik başarısı, sosyal ve bilişsel gelişimi ve istihdamı da dâhil olmak üzere eğitim ve öğretim sürecinin hayata hazırlama evresini; Kurumsal kapasite ise kurumsal yapı, kurum kültürü, donanım, bina gibi eğitim ve öğretim sürecine destek mahiyetinde olan kapasiteyi belirtmektedir.*

### Gelişim ve Sorun Alanlarımız

1.TEMA: EĐİTİM VE ÖĐRETİME ERİŐİM	
1	Okullaşma Oranı
2	Okula Devam/ Devamsızlık
3	Okula Uyum, Oryantasyon
4	Özel Eđitime İhtiyaç Duyan Bireyler
5	Yabancı Öğrenciler
6	Hayat boyu Öğrenme

## 2.TEMA: EĞİTİM VE ÖĞRETİMDE KALİTE

1	Akademik Başarı
2	Sosyal, Kültürel ve Fiziksel Gelişim
3	Sınıf Tekrarı
4	İstihdam Edilebilirlik ve Yönlendirme
5	Öğretim Yöntemleri
6	Ders araç gereçleri

## 3.TEMA: KURUMSAL KAPASİTE

1	Kurumsal İletişim
2	Kurumsal Yönetim
3	Bina ve Yerleşke
4	Donanım
5	Temizlik, Hijyen
6	İş Güvenliği, Okul Güvenliği
7	Taşıma ve servis

## BÖLÜM III: MİSYON, VİZYON VE TEMEL DEĞERLER

Okul Müdürlüğümüzün Misyon, vizyon, temel ilke ve değerlerinin oluşturulması kapsamında öğretmenlerimiz, öğrencilerimiz, velilerimiz, çalışanlarımız ve diğer paydaşlarımızdan alınan görüşler, sonucunda stratejik plan hazırlama ekibi tarafından oluşturulan Misyon, Vizyon, Temel Değerler; Okulumuz üst kuruluna sunulmuş ve üst kurul tarafından onaylanmıştır.

### • MİSYONUMUZ

Türk Milli Eğitimi'nin amaçlarını benimsemiş, insana, aileye, topluma, düşünceye, özgürlüğe, ahlaka ve kültürel mirasa saygı duyan; bilgili, kültürlü, başarılı, kendine güvenen, kendi değerlerimizle birlikte insanlığın ortak kazanımları olan evrensel değerleri özümsemiş, kişilikli, inançlı fertler yetiştirmektir.

### • VİZYONUMUZ

Uluslararası standartlarda eğitim veren ve her yıl üst öğrenim kurumlarına artan sayıda öğrenci yerleştiren; Ülkemizin ve dünyanın ihtiyaç duyduğu din, bilim, sanat ve kültür alanlarında yetkin, kültürel mirası değerlendirebilen, yaşanan hayatı yorumlayabilen, problemlere çözüm üretebilen, akl-ı selim, zevk-i selim ve kalb-i selim fertler yetiştiren bir okul olmaktır.

## • TEMEL DEĞERLERİMİZ

- 1- Erdemlilik
- 2- Öğrenmeyi öğrenmek
- 3- Kalite
- 4-Milli ve manevi değerlere bağlılık
- 5-Öğrenci Merkezli Eğitim
- 6-Bilimsellik
- 7- Güvenilirlik
- 8- Sevgi ve saygı
- 9- Huzur ve güven
- 10- Fırsat ve Olanak Eşitliği
- 11- Özgün düşünce
- 12- Toplumsal duyarlık

## BÖLÜM IV: AMAÇ, HEDEF VE EYLEMLER

### • TEMA I : EĞİTİM VE ÖĞRETİME ERİŞİM

Eğitim ve öğretime erişim okullaşma ve okul terki, devam ve devamsızlık, okula uyum ve oryantasyon, özel eğitime ihtiyaç duyan bireylerin eğitime erişimi, yabancı öğrencilerin eğitime erişimi ve hayat boyu öğrenme kapsamında yürütülen faaliyetlerin ele alındığı temadır.

#### ***Stratejik Amaç 1***

Kayıt bölgemizde yer alan çocukların okullaşma oranlarını artıran, öğrencilerin uyum ve devamsızlık sorunlarını gideren etkin bir yönetim yapısı kurulacaktır.

#### ***Stratejik Hedef 1.1.***

Kayıt bölgemizde yer alan çocukların okullaşma oranları artırılacak ve öğrencilerin uyum ve devamsızlık sorunları da giderilecektir.

## Performans Göstergeleri

No	PERFORMANS GÖSTERGESİ	Mevcut	HEDEF				
		2018	2019	2020	2021	2022	2023
PG.1.1.a	Kayıt bölgesindeki öğrencilerden okula kayıt yaptıranların oranı (%)	2.8	2.9	3.0	3.1	3.2	3.4
PG.1.1.b	Okuldaki kayıtlı öğrencilerden yabancı uyruklu olanların oranı (%)	24.8	25	26	27	28	30
PG.1.1.c.	Okula yeni başlayan öğrencilerden oryantasyon eğitimine katılanların oranı (%)	90	95	100	100	100	100
PG.1.1.d.	Bir eğitim ve öğretim döneminde 20 gün ve üzeri devamsızlık yapan öğrenci oranı (%)	0.73	0.70	0.65	0.50	0.30	0.2
PG.1.1.e.	Bir eğitim ve öğretim döneminde 20 gün ve üzeri devamsızlık yapan yabancı uyruklu öğrenci oranı (%)	1,21	1.0	0.90	0.80	0.60	0.5
PG.1.1.f.	Okulun özel eğitime ihtiyaç duyan bireylerin kullanımına uygunluğu (0-1)	1	1	1	1	1	1
PG.1.1.g.	Hayat boyu öğrenme kapsamında açılan kurslara devam oranı (%) (halk eğitim)	70	75	80	85	90	95
PG.1.1.h.	Hayat boyu öğrenme kapsamında açılan kurslara katılan kişi sayısı (sayı) (halk eğitim)	15	20	25	30	35	40
PG.1.1.ı	Okulumuzda ki yabancı uyruklu öğrencilerin e okul sistemine entegrasyon yüzdesi	95,1	100	100	100	100	100
PG.1.1.i.	Okulumuzdaki yabancı uyruklu öğrencilerden akademik anlamda eğitim alabilecek ölçüde Türkçe bilenlerin yüzdesi	75	85	95	100	100	100

No	Eylem İfadesi	Eylem Sorumlusu	Eylem Tarihi
1.1.1.	Kayıt bölgesinde yer alan öğrencilerin tespiti çalışması yapılacaktır.	Okul Stratejik Plan Ekibi	01 Ekim-20 Ekim
1.1.2	Okula yeni başlayan öğrencilere oryantasyon eğitiminin verilmesi	Rehberlik Servisi	Eylül 3. hafta
1.1.3	Devamsızlık yapan öğrencilerin tespiti ve erken uyarı sistemi için çalışmalar yapılacaktır.	İlgili Müdür Yardımcıları	01 Ekim-20 Ekim
1.1.4	Devamsızlık yapan öğrencilerin velileri ile özel aylık toplantı ve görüşmeler yapılacaktır.	Rehberlik Servisi	Her ayın son haftası
1.1.5	Okulun özel eğitime ihtiyaç duyan bireylerin kullanımının kolaylaştırılması için rampa ve asansör eksiklikleri tamamlanacaktır.	İş sağlığı ve güvenliğinden sorumlu müdür yardımcısı	Mayıs ilk hafta
1.1.6	Hayat boyu öğrenme kapsamında açılan kurslara katılan kişilerin devam devamsızlık durumlarını takibi	Rehberlik Servisi	Her ayın son haftası
1.1.7	Yabancı uyruklu öğrencilere yönelik Türkçe Kurslarının Açılması	Destekleme kurslarından sorumlu Md. yardımcısı	01-20 Ekim

## • TEMA II: EĞİTİM VE ÖĞRETİMDE KALİTENİN ARTIRILMASI

Eğitim ve öğretimde kalitenin artırılması başlığı esas olarak eğitim ve öğretim faaliyetinin hayata hazırlama işlevinde yapılacak çalışmaları kapsamaktadır.

Bu tema altında akademik başarı, sınav kaygıları, sınıfta kalma, ders başarıları ve kazanımları, disiplin sorunları, öğrencilerin bilimsel, sanatsal, kültürel ve sportif faaliyetleri ile istihdam ve meslek edindirmeye yönelik rehberlik ve diğer mesleki faaliyetler yer almaktadır.

### ***Stratejik Amaç 2***

Öğrencilerimizin gelişmiş dünyaya uyum sağlayacak şekilde donanımlı bireyler olabilmesi için eğitim ve öğretimde kalite artırılabacaktır.

### ***Stratejik Hedef 2.1.***

Öğrenme kazanımlarını takip eden ve velileri de sürece dâhil eden bir yönetim anlayışı ile öğrencilerimizin akademik başarıları ve sosyal faaliyetlere etkin katılımı artırılabacaktır.



## Performans Göstergeleri

No	PERFORMANS GÖSTERGESİ	Mevcut	HEDEF				
		2018	2019	2020	2021	2022	2023
PG.2.1.a	Son sınıf düzeyindeki öğrencilerin yüksek öğrenime yerleşme yüzdesi	38.5	40	50	60	70	80
PG.2.1.b	Bir dönemde 3 ten fazla zayıfı olan öğrenci yüzdesi	32.5	20	15	10	8	5
PG.2.1.c.	Sınıf tekrarı yapan öğrenci yüzdesi	2,55	1.8	1.2	0.9	0.5	0
PG.2.1.d.	Okulumuzda gerçekleştirilen sanatsal, kültürel, bilimsel ve sportif faaliyetlerin sayısı	64	75	80	90	95	100
PG.2.1.e.	Okulumuzda gerçekleştirilen sanatsal, kültürel, bilimsel ve sportif faaliyetlere katılan öğrenci yüzdesi	42	50	60	70	80	90
PG.2.1.f.	Onur, teşekkür, takdir belgelerinin en az biri ile ödüllendirilen öğrenci yüzdesi	42.9	50	55	60	65	70
PG.2.1.g.	Disiplin cezası/yaptırım uygulanan öğrenci oranı (%)	0	0	0	0	0	0
PG.2.1.h.	Öğrenci başına okunan kitap sayısı	3	5	7	9	12	15
PG.2.1.ı	Her yıl en az bir hizmet içi eğitime katılan personel oranı (%)	8.3	10	30	50	80	100
PG.2.1.i	Velilere yönelik gerçekleştirilen toplantı, seminer gibi etkinliklere katılım oranı(%)	18.5	30	50	60	80	100

No	Eylem İfadesi	Eylem Sorumlusu	Eylem Tarihi
2.1.1	Destekleme ve yetiştirme kurslarının açılması	Kurslardan sorumlu Md. yardımcısı	Eylül ve Şubatın ilk haftası
2.1.2	Destekleme ve yetiştirme kurslarına devam devasızlık durumlarının takip edilmesi velilerin bilgilendirilmesi	Rehberlik Servisi	Her ayın son haftası
2.1.3	Ders başarısı düşük öğrencilere yönelik rehberlik faaliyetlerinin gerçekleştirilmesi, bu öğrencileri destekleme ve yetiştirme kurslarına yönlendirilmesi	Rehberlik Servisi	Her ayın son haftası
2.1.4	Okul sosyal etkinlik kurulunu toplanarak yıl içinde yapılacak faaliyetleri görüşüp karara bağlaması	Sosyal etkinlik kurulu	Ekim birinci haftası
2.1.5	Kur'an-ı Kerim'i yüzüne güzel okuma yarışmaları düzenlenecek, dereceye giren öğrenciler diğer öğrencileri özendirecek şekilde ödüllendirilecek.	Meslek dersleri zümre başkanı	Aralık ilk hafta
2.1.6	Mesleki metinleri rahat anlamalarını sağlamak için mesleki metinler ağırlıklı kurslar düzenlenecek.	Meslek dersleri zümre başkanı	Ekim ilk hafta
2.1.7	Okul Kütüphanesinde bilgisayar sistemine aktarılmamış kitapları sisteme dâhil ederek ve yeni çıkan güncel kitapları temin etmek suretiyle kitap sayısı %10 daha arttırılacaktır. Kitap okuma saatleri ve kütüphanede etkinlikler düzenlenecektir.	Edebiyat dersi zümre başkanı	Mart ilk hafta
2.1.8	Akademik başarısı düşük öğrencilere yönelik veli görüşmeleri ve rehberlik faaliyetlerinin yapılması	Rehberlik Servisi	Her sınav döneminde
2.1.9	Yıl içinde Okulumuzda gerçekleştirilen sanatsal, kültürel, bilimsel ve sportif faaliyetlerin internet sitemizde duyuru ve tanıtımının yapılması	Rehberlik Servisi	Her ayın ilk haftası
2.1.10	Velilere yönelik, onları da eğitim-öğretim sürecine katacak bağımlılık, eğitim, sağlık gibi konularda seminer çalışmaları yapılır	Rehberlik Servisi	Aylık çalışma takvimi oluşturulur
2.1.11	Öğretmenler için seminer dönemlerinde hizmet içi eğitimlerin planlanması	Okul Müdürü	Seminer dönemleri

## **Stratejik Hedef 2.2.**

Etkin bir rehberlik anlayışıyla, öğrencilerimizi ilgi ve becerileriyle orantılı bir şekilde üst öğrenime veya istihdama hazır hale getiren daha kaliteli bir kurum yapısına geçilecektir.

### Performans Göstergeleri

No	PERFORMANS GÖSTERGESİ	Mevcut	HEDEF				
		2018	2019	2020	2021	2022	2023
PG.2.2.a	Okulda Mesleki Rehberlik faaliyetlerine katılan öğrenci yüzdesi	%50	%55	%60	%65	%70	%75
PG.2.2.b	Kariyer Günlerine katılan öğrenci Yüzdesi ( 11. Sınıf öğrencilerine yönelik bir çalışmadır)	%100	%100	%100	%100	%100	%100
PG.2.2.c	Tercih danışmanlığı hizmeti alan öğrenci yüzdesi	% 57	% 65	% 70	% 75	% 80	% 85
PG.2.2.d.	Yetiştirme kurslarına katılan öğrenci yüzdesi	%20	%35	%40	%45	%50	%55

No	Eylem İfadesi	Eylem Sorumlusu	Eylem Tarihi
2.2.1	Mesleki rehberlik seminerleri ve yönelim envanteri uygulanması	Rehberlik Servisi	Nisan İlk Hafta
2.2.2	Çeşitli Mesleklerden konuşmacıların katılımı ile kariyer günleri düzenlenmesi	Rehberlik Servisi	Mayıs İlk Hafta
2.2.3	Tercih danışmanlık kurulu oluşturulması	Rehberlik Servisi	Temmuz ayı
2.2.4	Yetiştirme kurslarına devam devamsızlık durumu takip edilip veliler ve öğrencilerle bireysel veya grup görüşmeleri yapılması	Rehberlik Servisi	Har ayın son haftası

## • TEMA III: KURUMSAL KAPASİTE

### ***Stratejik Amaç 3:***

Eğitim ve öğretim faaliyetlerinin daha nitelikli olarak verilebilmesi için okulumuzun kurumsal kapasitesi güçlendirilecektir

### ***Stratejik Hedef 3.1.***

Etkin ve çağa uygun bir eğitim öğretim anlayışıyla, öğrencilerimizi daha iyi ve nitelikli eğitim hizmeti verebilmek için tüm paydaşların ihtiyaçlarını dikkate alarak teknolojik , güvenli , ferah , temiz ve konfor alanı gelişmiş bir yapı oluşturulacaktır.



Performans Göstergeleri							
No	PERFORMANS GÖSTERGESİ	Mevcut	HEDEF				
		2018	2019	2020	2021	2022	2023
PG.3.1.a	Okul personelinin memnuniyet oranı(%)	75	80	85	90	95	100
PG.3.1.b	Okul personeline yönelik gerçekleştirilen etkinlik sayısı	9	15	20	25	30	35
PG.3.1.c.	Kadın yönetici sayısının toplam yönetici sayısına oranı (%)	0	25	50	75	75	75
PG.3.1.d.	Kurumun WEB sitesinin ziyaret edilme sayısı	12.499	13000	14000	15000	16000	18000
PG.3.1.e.	Kurumun WEB sitesinden yapılan haber sayısı	136	150	175	185	200	210
PG.3.1.f.	Web sitesi Türkiye geneli etkin kullanım sıralaması	1478	1200	1000	800	600	İlk 500
PG.3.1.g.	Okul tarafından çıkarılan dergi kitap vb. yayın sayısı	1	2	3	4	5	5
PG.3.1.h.	Okul bahçesindeki ağaç sayısı	56	65	75	90	100	120
PG.3.1.ı	Sınıflardaki akıllı tahta sayısı	0	30	30	30	30	30
PG.3.1.i	Okuldaki güvenlik kamerası sayısı	32	34	36	38	40	40
PG.3.1.j	Okulda çalışan güvenlik personeli sayısı	1	2	2	2	2	2
PG.3.1.k	Yangın, deprem, KBRN tatbikat sayısı	2	4	4	4	4	4
PG.3.1.l	Yangın, deprem, KBRN tatbikatlarına katılan ve eğitim alan öğrenci yüzdesi	96	100	100	100	100	100
PG.3.1.m	Temel ilk yardım eğitimi almış personel yüzdesi	1.21	10	20	30	50	90
PG.3.1.n	Temel iş sağlığı ve güvenliği eğitimi almış personel yüzdesi	98	100	100	100	100	100
PG.3.1.o	Hijyen eğitimi almış Temizlik personeli yüzdesi	16	100	100	100	100	100
PG.3.1.p	Okulda servis hizmetinden yararlanan öğrenci yüzdesi	12,42	15	20	25	30	50

No	Eylem İfadesi	Eylem Sorumlusu	Eylem Tarihi
3.1.1.	Okul geliştirme ve yönetim ekibinin kurulması	Okul gelişim ve yönetim ekibi başkanı	Ekimin ilk haftası
3.1.2	Okul girişinde veli öğretmen görüşme alanının oluşturulması, okul girişi ve koridorların düzenlenmesi.	Mali işlerden sorumlu md.yrd	Nisan ilk hafta
3.1.3	Çalışan memnuniyetinin artırılmasına yönelik yerel yönetimler ve STK'larla protokoller yapılarak sosyal /kültürel ve sportif faaliyetlerin sayısının ve türünün artırılmasına yönelik KTS planlarını da dikkate alarak çalışmalar yapılacaktır.	Beden Eğitimi dersi zümre başkanı	Her ay için etkinlik planlanması
3.1.4	Okul ve kurumlarda yapılan Sivil savunma, sabotaj planlarının yıl bazlı güncellenmesi sağlanacak ve ilgili tatbikatlar planlanacaktır.	İş sağlığı ve güvenliğinden sorumlu Md. yrd.	Eylül 4. hafta
3.1.5	Sürekli yayınlar çıkartılarak müdürlüğümüzün yaptığı çalışmalar hakkında paydaşların bilgilendirilmesi sağlanacaktır	Edebiyat dersi zümre başkanı	Mart-1. hafta
3.1.6	Okula ait güvenlik kamerası, yangın alarm sistemi, kazan dairesi ve elektrik tesisatı gibi alanların bakımının yapılması sağlanacaktır	İş sağlığı ve güvenliğinden sorumlu Md. yrd.	Aylık periyodik.
3.1.7	Okul Web sitesi ekibi kurulup, aylık olarak çalışmalar raporlanacaktır.	Okul Web sitesi hazırlama ekibi	Her ay
3.1.8	Okul bahçesinde ağaçlandırma çalışması yapılacaktır.	Biyoloji dersi zümre başkanı	Nisan İlk hafta
3.1.9	Yerel yönetimler ile irtibata geçilerek maddi imkanı dar çevreden gelen öğrencilere yönelik belediye otobüsleriyle ring seferler düzenlenmesi.	Okul Müdürü	Eylül ilk hafta
3.1.10	Okul yerleşkesinin etrafının aydınlatılması, inşaat sahalarının denetimi, okul güvenliği konularında yerel yönetim ve idari mercilerle ortaklaşa çalışılması	Okul Müdürü	Eylül ilk hafta
3.1.11	Okul kantin ve servis araçlarının denetlenmesi	Denetimden sorumlu Md. Yrd	Aylık periyodik.
3.1.12	Sığınak ve iş sağlığı güvenliği malzeme ve levha eksiklerinin tespiti ve eksiklerin giderilmesi	İş sağlığı ve güvenliğinden sorumlu Md.Yrd.	Ekim ilk Hafta
3.1.13	Temel ilk yardım, iş sağlığı ve güvenliği, sağlıklı beslenme, hijyen gibi konularda eğitim verilmesi.	İş sağlığı ve güvenliğinden sorumlu Md.Yrd.	Kasım İlk hafta
3.1.14	Akıllı Tahta alt yapısıyla ilgili resmi prosedürlerin takip edilmesi	Mali işlerden sorumlu md.yrd	Haziran

## BÖLÜM V: MALİYETLENDİRME

2019-2023 Stratejik Planı Faaliyet/Proje Maliyetlendirme Tablosu

Kaynak Tablosu	2019	2020	2021	2022	2023	Toplam
Genel Bütçe	60.000	75.000	85.000	95.000	100000	415.000
Valilikler ve Belediyelerin Katkısı	-	-	-	-	-	-
Diğer (Okul Aile Birlikleri)	150.000	160.000	165.000	170.000	180.000	825.000
<b>TOPLAM</b>						<b>1.240.000 ₺</b>

## BÖLÜM VI: İZLEME VE DEĞERLENDİRME

Okulumuz Stratejik Planı izleme ve değerlendirme çalışmalarında 5 yıllık Stratejik Planın izlenmesi ve 1 yıllık gelişim planının izlenmesi olarak ikili bir ayrıma gidilecektir.

Stratejik planın izlenmesinde 6 aylık dönemlerde izleme yapılacak denetim birimleri, il ve ilçe millî eğitim müdürlüğü ve Bakanlık denetim ve kontrollerine hazır halde tutulacaktır.

Yıllık planın uygulanmasında yürütme ekipleri ve eylem sorumlularıyla aylık ilerleme toplantıları yapılacaktır. Toplantıda bir önceki ayda yapılanlar ve bir sonraki ayda yapılacaklar görüşülüp karara bağlanacaktır.

### **EKLER:**

Öğretmen, öğrenci ve veli anket örnekleri klasör ekindedir.

## **Kaynakça;**

MEB 2019-2023 Stratejik plan hazırlık programı, Ankara 2018

MEB 2015 – 2019 Stratejik Planı, Ankara 2015

İstanbul MEM 2015– 2019 Stratejik Planı, İstanbul-2015

Başakşehir İlçe MEM 2015 – 2019 Stratejik Planı

MEB Ölçme, Değerlendirme Ve Sınav Hizmetleri G.M İnt. Sitesi -<http://odsgm.meb.gov.tr/>

ÖSYM kkis sistemi -<https://kkis.osym.gov.tr>

DPT Kamu İdaresi İçin Stratejik Planlama Kılavuzu.

MEB 2023 Eğitim Vizyon Belgesi

26 Şubat 2018 tarihli, Kamu İdarelerinde Stratejik Planlamaya ilişkin usul ve esaslar hakkında yönetmelik

Anadolu İmam Hatip Liseleri için vizyon belgesi, Ankara 2017

MEB Mevzuat Arşivi. Resmi Gazeteler.